

Asociación de Ayuda al Museo

La asociación de »Amigos y patrocinadores del Museo de Ciencias Naturales de Berlín« apoya al museo en la realización de sus labores. Estas labores cubren los campos de formación, investigación y conservación de las colecciones. La asociación fue creada en 1996 por ciudadanos de Berlín y Brandenburg. En estos tiempos en los que los fondos públicos son limitados, nosotros dependemos de donaciones y fondos para nuestros proyectos de trabajo independientes.

Beneficios:

- entrada gratuita al museo
- información »puesta al día«
- entrada gratuita para específicos eventos
- entrada a la biblioteca

Envíe su solicitud al consejo ejecutivo:



An den Vorstand der Freunde und Förderer des Museums für Naturkunde
Invalidenstraße 43 · D-10115 Berlin
Telefon: +49(0)30-42 80 65 74
Telefax: +49(0)30-2093-8814

Nombre y Apellidos: _____

Dirección: _____

Código Postal: _____

Teléfono/Fax: _____

Profesión: _____

Ruego ser admitido como miembro de la asociación, sujeto a confirmación por el consejo ejecutivo.
Pagaré la siguiente contribución anual:

- Individual: 30 €
- Precio reducido (estudiantes, mayores y personas sin empleo): 15 €
- 30 € +:** cuota anual de 30 € por persona más donación
- Estoy interesado y deseo más información


m museum für naturkunde
Leibniz-Institut für Evolutions- und Biodiversitätsforschung
an der Humboldt-Universität zu Berlin

Invalidenstraße 43 · D-10115 Berlin
Telefon: +49(0)30-2093-8591
Fax: +49(0)30-2093-8814
www.naturkundemuseum-berlin.de

Horario de entrada:

Martes a Viernes 9:30–18:00 hrs
Sábados, Domingos y Festivos 10:00–18:00 hrs
Lunes cerrado

Rutas guiadas:

Cita concertada:
Teléfono: +49(0)30-2093-8550

Guía audio gratuita

Cómo llegar aquí:

Metro: U6 Naturkundemuseum
(antes Zinnowitzer Straße)
Tranvías: M6, M8, 12
Autobuses: 120, 123, 142, 147 ,245, 247
Tren S-Bahn: Hauptbahnhof, Nordbahnhof


m museum für naturkunde

español



¡Queridos visitantes!

Bienvenidos al Museo de Ciencias Naturales.
Con este folleto le queremos introducir a las interesantes salas de exposiciones que le están esperando.

Estamos especialmente orgullosos de las nuevas exposiciones tituladas »Evolución en Acción« que fueron abiertas en Julio de 2007 y que han recibido cada año alrededor de medio millón de visitantes. Alrededor de un tercio del espacio de exhibiciones ha sido renovado y nuevamente diseñado con el soporte económico de la Lotería del Estado de Berlín y la co-financiación de la Comunidad Europea. Nosotros dedicamos las nuevas exposiciones a aspectos particulares del actual trabajo científico en el museo que se encuadra en el tema general »Origen de la Tierra y la Vida«. No sólo mostramos la diversidad de los temas científicos estudiados, sino también la forma en la que esos temas están interconectados.

Seleccionar lo más importante de todo lo que es nuevo es una difícil labor. Sin embargo es de destacar el esqueleto del dinosaurio *Brachiosaurus brancai*, conocido internacionalmente; con 13,27 metros de altura es el esqueleto de dinosaurio más grande jamás expuesto en un museo y ello es reconocido en el Libro Guinness de Records. También espectacular es el espécimen original del ave primitiva *Archaeopteryx lithographica* – probablemente el más famoso fósil del todo el mundo. Las salas con las nuevas exposiciones permanentes serán complementadas por una sala modernizada en la que se presentarán grandes exposiciones especiales por primera vez. De todas formas, la parte »antigua« de la exposición todavía ofrece una gran cantidad de atracciones. Desde nuestros dioramas (declarados »monumentos protegidos«, como patrimonio nacional) hasta los más de 1000 objetos de la colección de minerales. En el »Humboldt-Exploratorium« los visitantes pueden hacer sus primeros intentos de investigación científica o celebrar una fiesta de cumpleaños única con sus niños.

La condición fundamental para la admisión del Museo en la comunidad científica »Gottfried Wilhelm Leibniz« en el año 2009 fue el comienzo de la reconstrucción de la parte este del edificio (el Ala Este) destruida durante la Segunda Guerra Mundial. En Septiembre de 2010 y después de tan sólo 3 años de construcción, pudo ser inaugurado uno de los más modernos edificios para colecciones de especímenes conservados en alcohol (»Colecciones húmedas«). Con la inclusión de la parte reconstruida el visitante tiene una visión completa de las colecciones para investigación. Aquí se cierra el círculo de archivo, investigación altamente relevante y transferencia de información hacia el futuro. Si desea más información sobre la historia del museo y sus colecciones y exposiciones, le recomendamos nuestra Guía del Museo, la Guía del Museo para Niños y el libro »Klasse, Ordnung, Art – 200 Jahre Museum für Naturkunde« que ustedes podrán adquirir en la tienda del museo, junto otros muchos productos.

¡Disfrute su viaje de descubrimientos a través de nuestro museo!



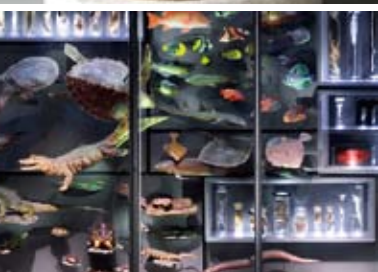
Humboldt-Exploratorium

Explorando la naturaleza y descubriendo algo nuevo. Aquí se les enseña a niños y jóvenes adultos cosas prácticas sobre historia natural, ecología y protección del ambiente. Tienes la oportunidad de sentirte como un científico mientras usas microscopios o realizas tus propias excavaciones.



Técnicas de Preparación

Especímenes de diferentes periodos históricos muestran el desarrollo de las técnicas de preparación. Nosotros mostramos cómo desde un animal muerto se prepara un esqueleto, una piel para las colecciones científicas o una copia dermo-plástica para exposición, o cómo se preparan fósiles y minerales.



Evolución en Acción

Esta exposición fue abierta en 2007 y muestra ciertos mecanismos evolutivos que explican la aparición, comportamiento y diversidad de plantas y animales. Aquí, explicamos el sentido evolutivo de las impresionantes plumas de la cola de un pavo real a pesar de la dificultad de poder volar con ellas, o por qué las cebras tienen franjas.



Cosmos y Sistema Solar

Esta exposición, abierta en 2007, conecta las dimensiones de espacio y tiempo. Nos introduce en el interesante tema del origen de los planetas, comenzando con la Gran Explosión ('Big-Bang'). Se pueden observar meteoritos, testigos de los procesos cósmicos. Por primera vez la exposición integra los niveles superiores de una de las escaleras metálicas.



Sistema Terrestre

La Tierra, incluso desde su aparición, ha estado cambiando de forma constante. Las formas vivas deben adaptarse pero al mismo tiempo influyen en los sistemas terrestres. El resultado es un planeta altamente dinámico, en el que formas vivas y no vivas están íntimamente interconectadas. Estas complejas relaciones se exhiben a través de algunos ejemplos.



Minerales

En la exposición de minerales y en una sala original largamente conservada desde el siglo XIX, los visitantes pueden observar más que 1000 tipos diferentes de minerales. De entre ellos se deben resaltar los especímenes recolectados en Rusia por Alexander von Humboldt.



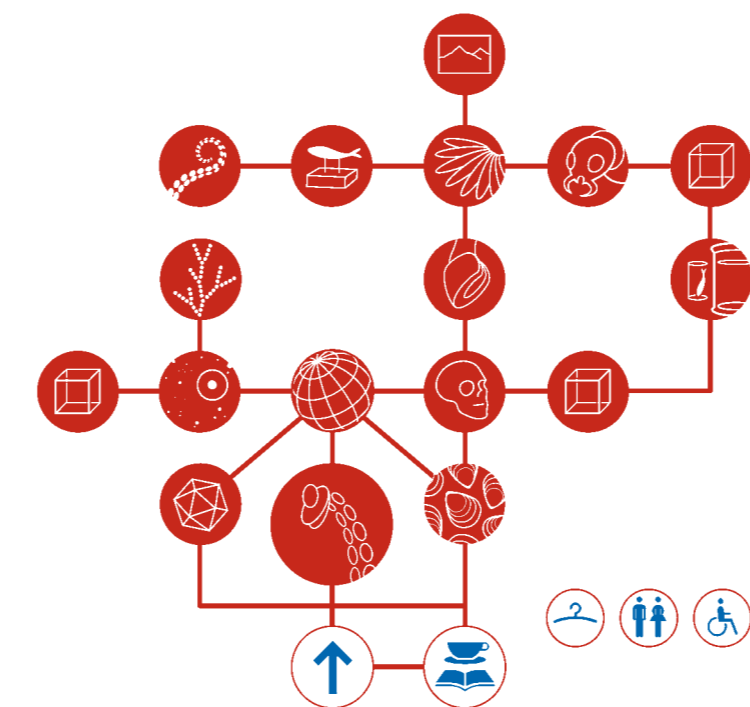
Mundo de los dinosaurios

El objetivo de esta sala recientemente renovada es el de mostrar el mundo viviente de hace 150 millones de años, tal como era en Tendaguru en el este de África. La pieza central de la exposición es el esqueleto de *Brachiosaurus brancai*, el más grande esqueleto de dinosaurio jamás montado. »Jurascopes« dan vida a dinosaurios virtuales. Se puede observar el fósil original del ave primitiva *Archaeopteryx lithographica*, encontrado en 1876 en Baviera (Alemania).



Colecciones húmedas

En Septiembre de 2010 y después de 3 años de reconstrucción del Ala Este del Museo, pudo ser inaugurado uno de los edificios más modernos para albergar las »Colecciones húmedas«. Aquí alrededor de un millón de animales son conservados en 276.000 recipientes de vidrio que contienen un total de 80 toneladas de alcohol siguiendo las más modernas normas de seguridad. La inclusión del Ala Este en la ruta de visitas permite tener una visión completa y puesta al día de todas las colecciones utilizadas por los investigadores en el trabajo cotidiano.



Sala de exhibiciones especiales

Grandes Dioramas



Tres grandes e impresionantes dioramas (del griego: mirar a través) fueron construidos entre 1918 y 1925. Estos gabinetes de exhibición muestran los animales en tamaño natural y un fondo pictórico representando el medio natural en el que vivían.



Aves



Más de 300 preparaciones muestran casi todas las especies de aves de Europa central, sus caracteres morfológicos y sus hábitats y todo en sus típicas posturas naturales. Casos especiales muestran preparaciones de aves ganadoras de premios internacionales, así como el actual »Ave del año«.



Modelos de insectos



Aquí se pueden ver los modelos únicos de insectos creados por Alfred Keller que representan a los animales, sobre todo nativos, aumentados de tamaño (entre 15 y 100 veces el natural). Los modelos fueron realizados en este museo entre 1930 y 1955 y fueron puestos nuevamente en escena con motivo de la celebración de los 200 años de la creación del Museum für Naturkunde.



Animales ungulados



Esta sala nos introduce en el mundo de la clasificación de los animales ungulados. Se exhiben 28 ejemplos de animales como hipopótamo, gacelas y ciervos. Algunas de las preparaciones tienen hasta 80 años. Esta exposición fue creada en 1967 y muestra copias dermo-plásticas de animales que proceden principalmente de los Zoos.



Evolución Humana



Esta exposición que se encuentra en la segunda escalera del museo, nos introduce en nuestro propio desarrollo biológico. »Lucy« estuvo bajo tierra por más de 3 millones de años. Este esqueleto, de aproximadamente un metro de altura, muestra caracteres tanto de monos como de humanos, y también distintas adaptaciones a la marcha bípeda.



Fósiles



Aquí se muestra la historia de la vida en la Tierra y la evolución de diferentes grupos de animales. Los visitantes también pueden observar cómo las plantas se adaptaron a la vida en tierra o impresionarse con la visión de un esqueleto de ballena, un armadillo gigante, o las astas del enorme alce irlandés.

